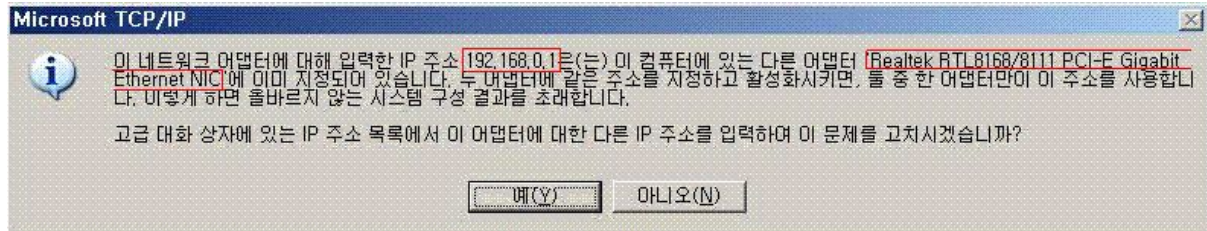


랜카드 교체 후에도 이전 랜카드 정보가 그대로 남아있을 때

작성자 : 기술지원부 최보근 milkissu@nextline.net

증상

네트워크 어댑터에서 IP 주소를 설정하려고 하면 다음과 비슷한 오류가 발생하는 경우가 있습니다.

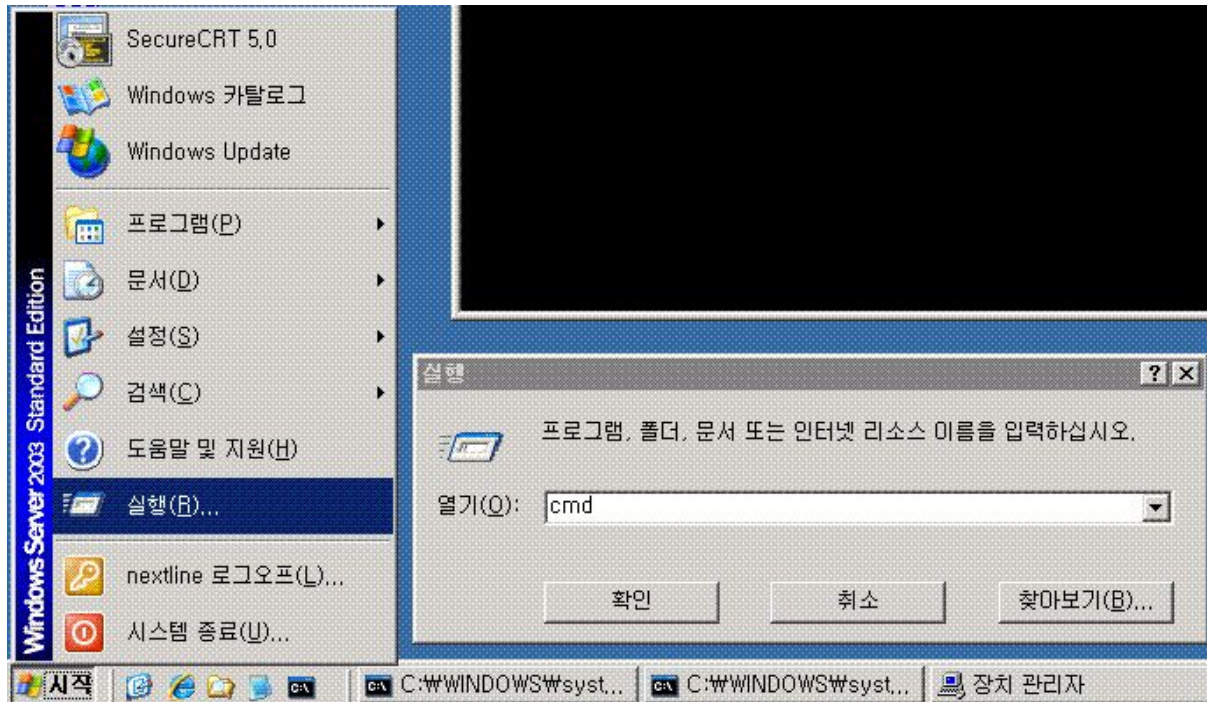


(빨간 줄로 표시된 ip 부분과 네트워크 어댑터 부분은 사용자 마다 차이가 있습니다.)

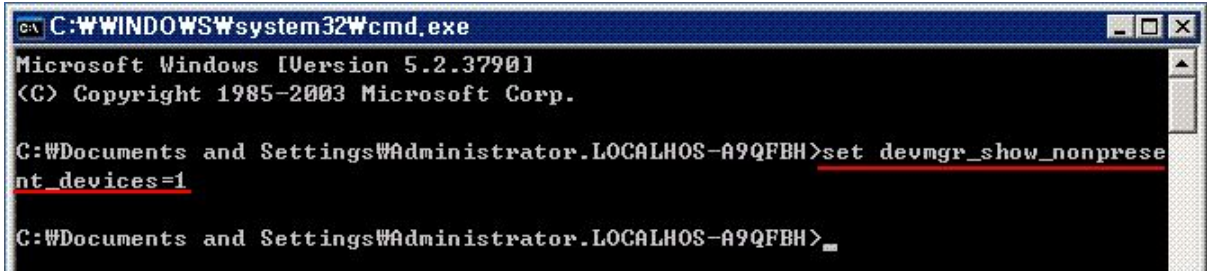
원인

동일한 IP 주소를 가진 네트워크 어댑터가 레지스트리에 있지만 장치 관리자에 표시되지 않아 IP 주소를 변경 시 충돌이 나게 되어 이러한 현상이 나타나거나, 네트워크 카드를 한 PCI 슬롯에서 다른 PCI 슬롯으로 이동한 경우 발생할 수 있습니다

해결방법



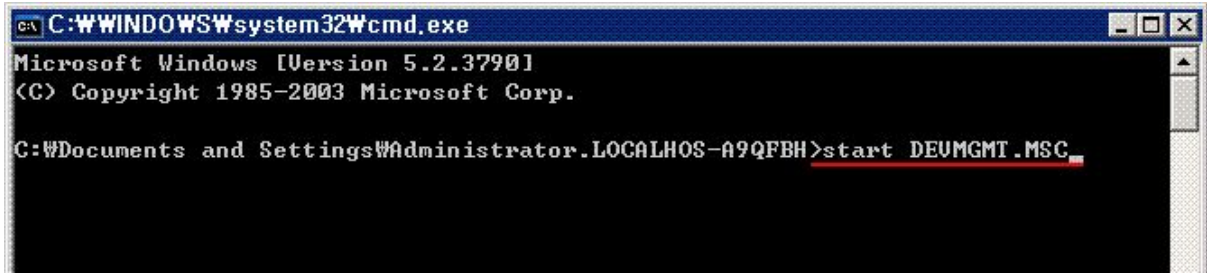
1. 시작, 실행을 차례로 누르고 cmd를 입력한 다음 Enter 키를 누릅니다.
(시작 > 모든프로그램 > 보조프로그램 > 명령프롬프트)



```
C:\WINDOWS\system32\cmd.exe
Microsoft Windows [Version 5.2.3790]
(C) Copyright 1985-2003 Microsoft Corp.

C:\Documents and Settings\Administrator.LOCALHOS-A9QFBH>set devmgr_show_nonpre
nt_devices=1
C:\Documents and Settings\Administrator.LOCALHOS-A9QFBH>
```

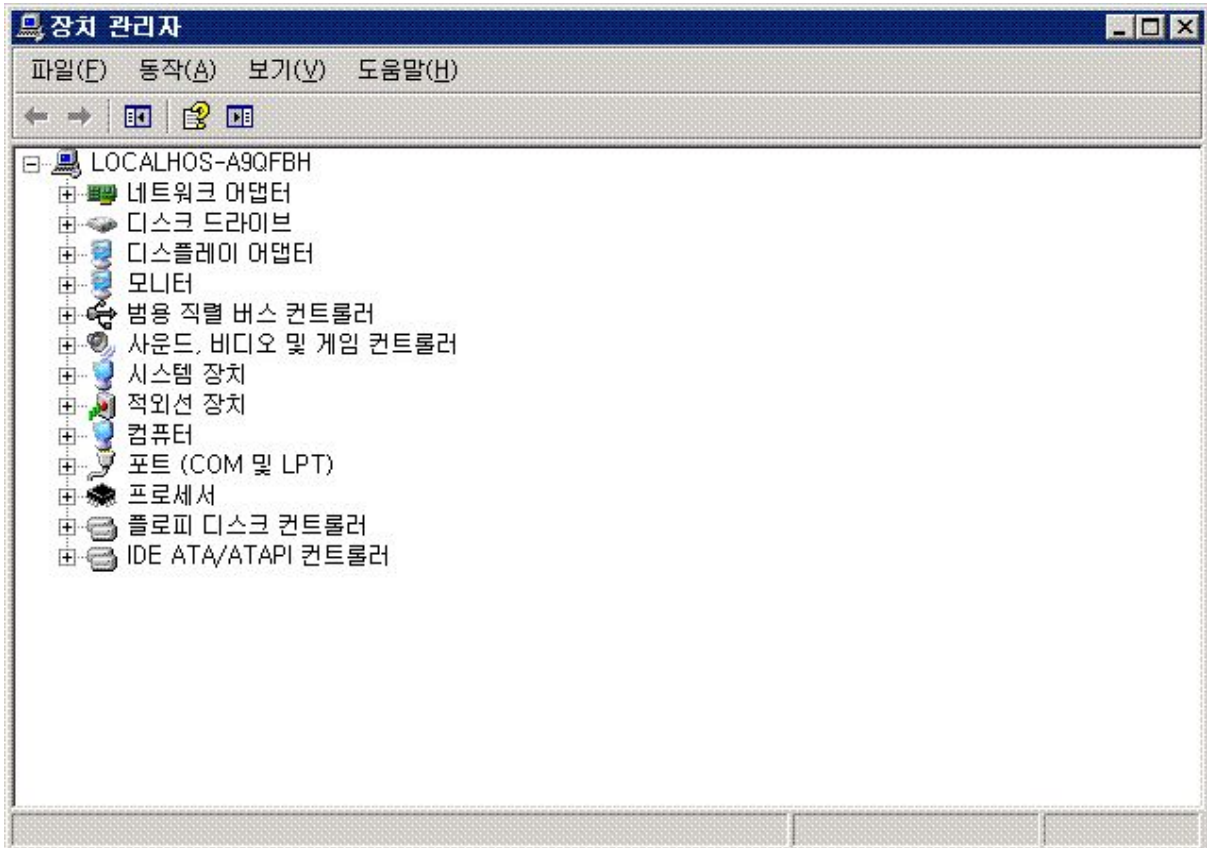
2. set devmgr_show_nonpresent_devices=1을 입력한 다음 Enter 키를 누릅니다.



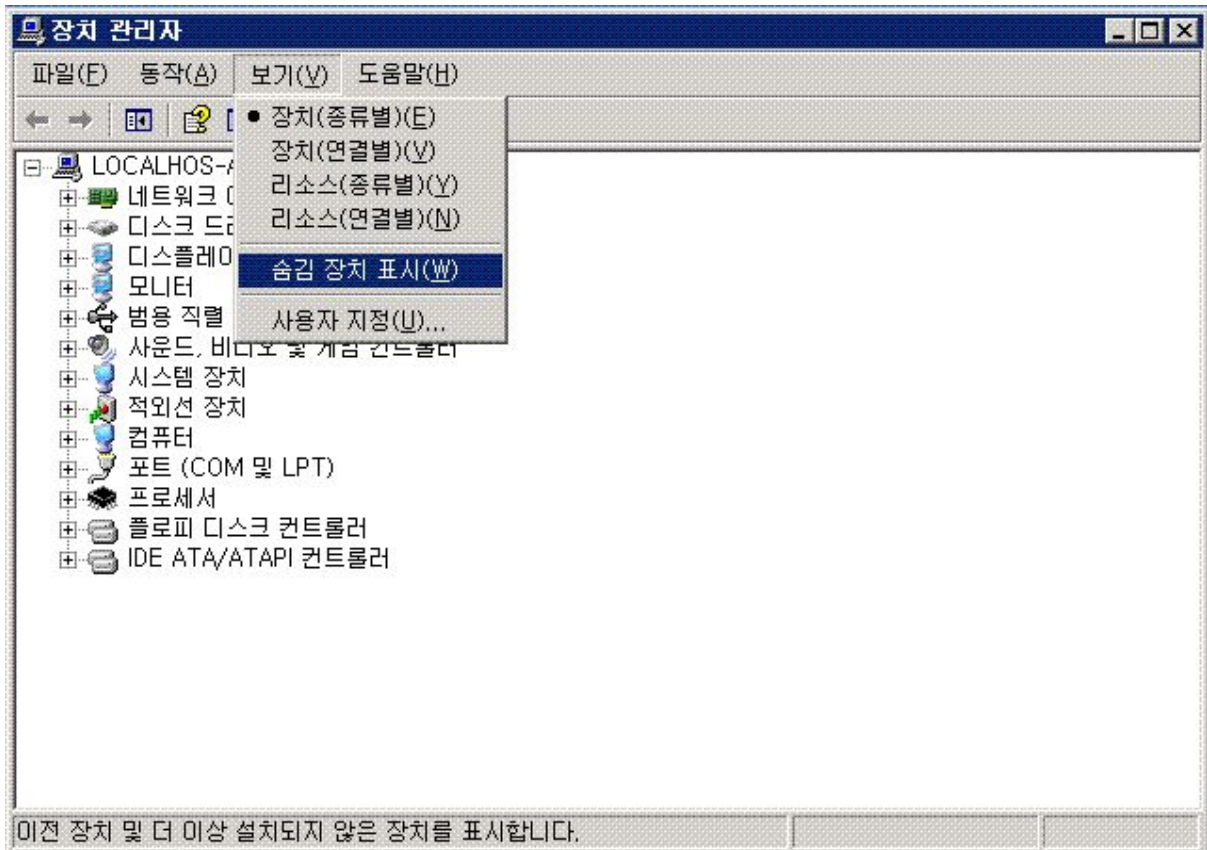
```
C:\WINDOWS\system32\cmd.exe
Microsoft Windows [Version 5.2.3790]
(C) Copyright 1985-2003 Microsoft Corp.

C:\Documents and Settings\Administrator.LOCALHOS-A9QFBH>start DEVMGMT.MSC
```

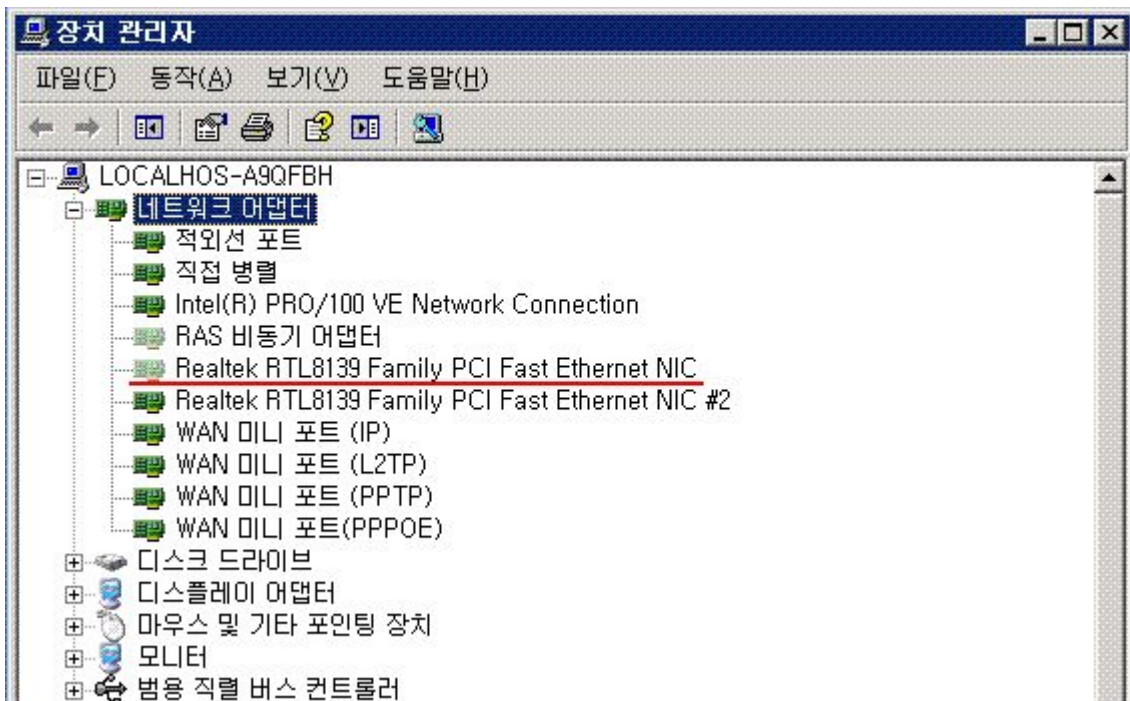
3. Start DEVMGMT.MSC를 입력한 다음 Enter 키를 누릅니다.



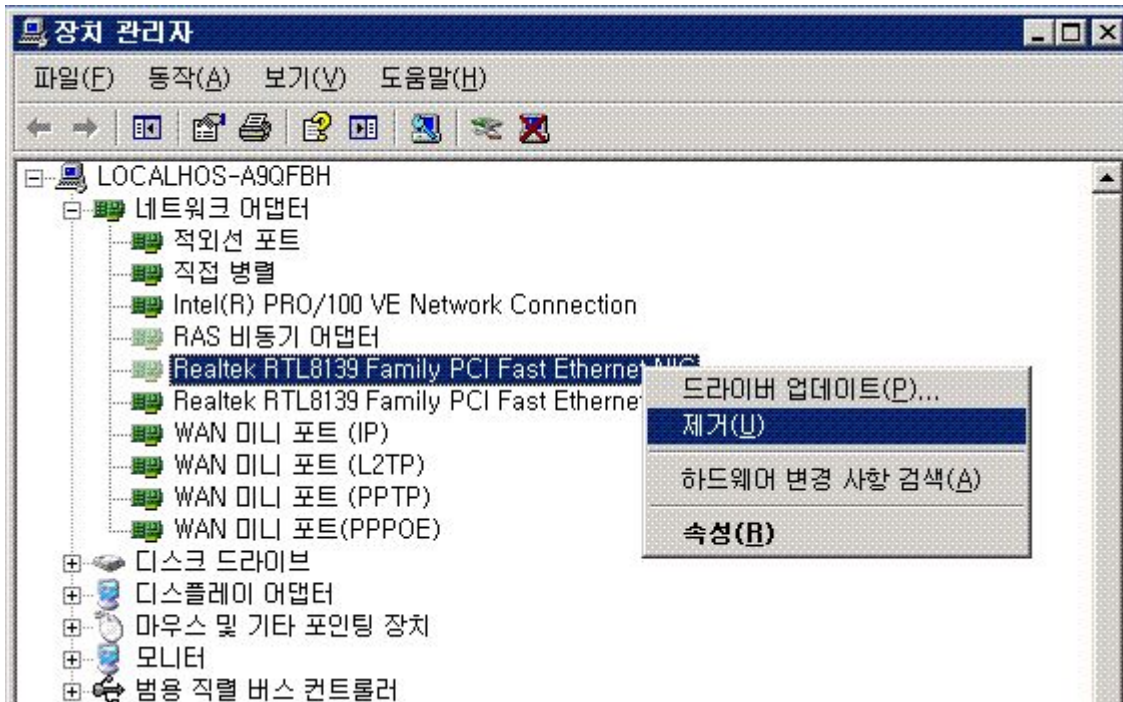
4. 3번의 명령을 실행하면 다음과 같이 장치 관리자 창이 실행이 됩니다.
(내컴퓨터 우클릭 > 관리 > 장치 관리자)



5. 보기를 누른 다음 숨김 장치 표시를 누릅니다.



6. 네트워크 어댑터 트리를 확장합니다.

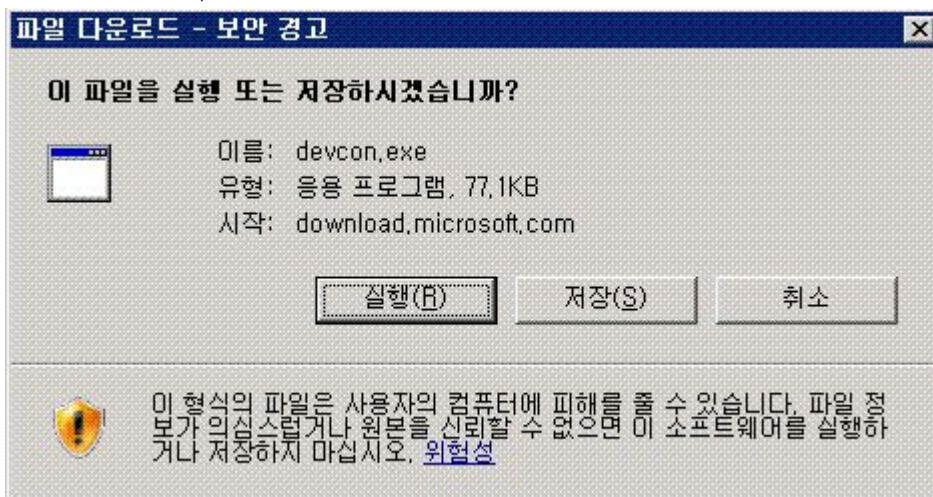


7. 희미하게 표시된 네트워크 어댑터를 마우스 오른쪽 단추로 누른 다음 제거를 누릅니다.

다른 해결방법

1. 다음 링크에서 DevCon 도구를 다운로드 합니다.
(장치 관리자 대신 사용할 수 있는 DevCon 명령줄 유틸리티)

<http://download.microsoft.com/download/1/1/f/11f7dd10-272d-4cd2-896f-9ce67f3e0240/devcon.exe>



2. 로컬 폴더에 32비트 또는 64비트 DevCon 도구 바이너리의 압축을 풉니다.
3. 시작, 실행을 차례로 누르고 cmd를 입력한 다음 Enter 키를 누릅니다.
(시작 > 모든프로그램 > 보조프로그램 > 명령프롬프트)

```

C:\WINDOWS\system32\cmd.exe

C:\Documents and Settings\Administrator\LOCALHOS-A9QFBH\Local Settings\Temp\1\i386
C:\Documents and Settings\Administrator\LOCALHOS-A9QFBH\Local Settings\Temp\1\i386
86>dir
C 드라이브의 볼륨에는 이름이 없습니다.
볼륨 일련 번호: 203C-4189

C:\Documents and Settings\Administrator\LOCALHOS-A9QFBH\Local Settings\Temp\1\i386
386 디렉터리

2008-10-15   오후 01:32    <DIR>          .
2008-10-15   오후 01:32    <DIR>          ..
2002-11-14   오후 10:32             55,808 devcon.exe
              1개 파일              55,808 바이트
              2개 디렉터리 16,385,028,096 바이트 남음

C:\Documents and Settings\Administrator\LOCALHOS-A9QFBH\Local Settings\Temp\1\i386
86>

```

4. 설치한 devcon.exe가 있는 디렉터리로 이동합니다.

```

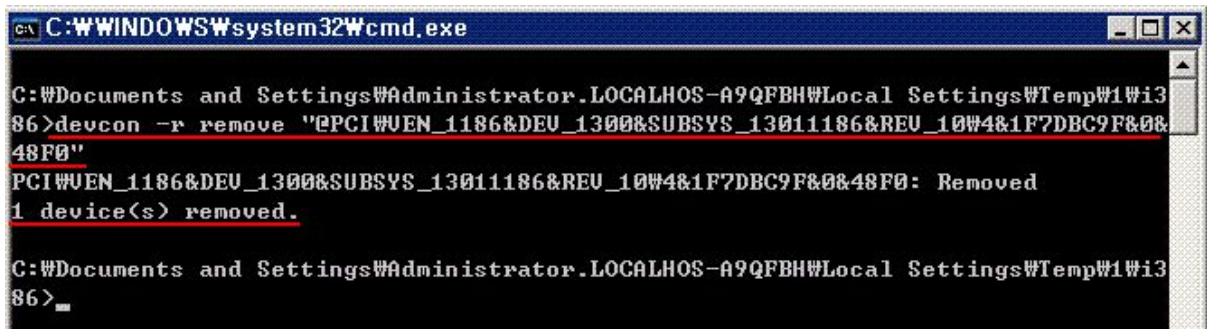
C:\WINDOWS\system32\cmd.exe

C:\Documents and Settings\Administrator\LOCALHOS-A9QFBH\Local Settings\Temp\1\i386
86>devcon findall =net
PCI\VEN_10EC&DEV_8139&SUBSYS_813910EC&REV_10\4&1F7DBC9F&0&50F0: Realtek RTL8139
Family PCI Fast Ethernet NIC #2
PCI\VEN_1186&DEV_1300&SUBSYS_13011186&REV_10\4&1F7DBC9F&0&48F0: Realtek RTL8139
Family PCI Fast Ethernet NIC
PCI\VEN_8086&DEV_1050&SUBSYS_0517A0A0&REV_02\4&1F7DBC9F&0&40F0: Intel(R) PRO/100
UE Network Connection
ROOT\WMS_IRDAMINI\PORT\0000 : ROOT\WMS_L2TPMINI\PO
RT\0000 : WAN ROOT\WMS_NDISWANIP\0000
: WAN ROOT\WMS_PPPOEMINI\PORT\0000
: WAN ROOT\WMS_PPTPMINI\PORT\0000
: WAN ROOT\WMS_PTIMINI\PORT\0000 : SWW<EEAB7790
-C514-11D1-B42B-00805FC1270E>WASYNCMAC : RAS 10 matching device(s) foun
d.

C:\Documents and Settings\Administrator\LOCALHOS-A9QFBH\Local Settings\Temp\1\i386
86>

```

5. 다음 구문을 사용하여 설치된 네트워크 어댑터를 찾습니다.
 devcon findall =net 또는
 devcon listclass net



```
C:\WINDOWS\system32\cmd.exe
C:\Documents and Settings\Administrator\LOCALHOS-A9QFBH\Local Settings\Temp\1\1386>devcon -r remove "PCI\VEN_1186&DEV_1300&SUBSYS_13011186&REV_10W4&1F7DBC9F&0&48F0"
PCI\VEN_1186&DEV_1300&SUBSYS_13011186&REV_10W4&1F7DBC9F&0&48F0: Removed
1 device(s) removed.
C:\Documents and Settings\Administrator\LOCALHOS-A9QFBH\Local Settings\Temp\1\1386>
```

6. 5번의 결과중에 나타난 고스트된 장치를 다음 구문을 사용 하여 제거 합니다.
devcon -r remove
"@
PCI\VEN_1186&DEV_1300&SUBSYS_13011186&REV_10W4&1F7DBC9F&0&48F0"
(장치명은 사용자에 따라 다를 수 있습니다.)